

“UŽUSIENIO MIESTO BENDRUOMENIŲ MIESTELIO KVIESTINIS ARCHITEKTŪRINIS
KONKURSAS”

AIŠKINAMASIS RAŠTAS



TURINYS

ĮVADAS	3
PROJEKTO IDĖJA	4
URBANISTINIAI SPRENDINIAI	6
ARCHITEKTŪRINIAI SPRENDINIAI	9
PASTATŲ VIDAUS PLANINĖ STRUKTŪRA.....	11
APDAILA	12
PRITAIKYMAS ŽMONĖMS SU NEGALIA	12
TVARUMO UŽDAVINIAI.....	12
ENERGETIKA	13
KITA INFORMACIJA	14
BENDRIEJI RODIKLIAI	14

ĮVADAS

Užusienio miestas. Bendruomenių miestelis.

Konkurso medžiaga sukurta su siekiu tinkamai išpildyti organizatorių pateiktą techninę užduotį, papildant asmenine autoriaus vizija ir vietovės išjautimu.

Tikime, kad šio darbo idėjos atlieps įvairių žmonių lūkesčius dėl to, kokia turėtų būti kokybiška gyvenamoji aplinka visumoje, net tik atskiruose elementuose. Parengtas projektas yra turtingas ne vien savo architektūra, bet ir turiniu.

“Bendruomenių miestelis“ yra inovatyvus projektas, sukurtas taip, kad kiekvienas gyventojas rastų sau tinkamą vietą gyvenimui, poilsiui ir bendravimui, stiprinant bendruomeniškumo jausmą, ir gerinant gyvenimo kokybę.

Pateikiama medžiaga apima visus miestelio objektus, techninėje Užduotyje įvardintus kaip kvartalai B1, B2, B3, B4, B5, B6 ir žaliąsias erdves L6 ir L7.

PROJEKTO IDĖJA

Raktinis žodis: Siužetas.

Siužetas formuojamas per kuriamą emociją. Tam naudojami įvairūs ir savitais bruožais išsiskiriantys architektūriniai elementai, aprišami kiekvienam kvartalui būdinga išskirtinių erdvių sąranga.

Šios emocijos tikslas yra suteikti gyventojams ryšį su jų gyvenamąja aplinka, taip sukuriant norą ją rūpintis ir dalintis su sau artimu, ar kitu tokį patį interesą turinčiu individu - **kiemo draugu**.

Rezultatas - unikali ir įvairiapusė gyvenamoji teritorija, susidedantis iš keturių tarpusavyje susietų kvartalų, kurių kiekvienas turi dominuojančias kryptis pagal vidaus erdvių turinį. Formuojamos takų sistema jungia kvartalus ir leidžia kiekvienam miestelio gyventojui patirti visų erdvių siūlomas funkcijas.

Pirmasis kvartalas (B2) – „Džiunglės“ – tai gamtos oazė, kurioje susilieja gamtos grožis ir menas. Ši zona pasižymi vėsia, šešėliuota aplinka, kurią sukuria vešlūs medžiai ir augalai. Čia įsikūręs lauko kinas, kuriame bendruomenė gali susirinkti į peržiūras po atviru dangumi. Botanikos galerija su skulptūromis suteikia estetinį malonumą ir įkvepia meninei kūrybai. Takas pro šią zoną - su skulptūromis ir šlapynėmis, suteikia galimybę ramiai pasivaikščioti ir grožėtis gamtos bei meno deriniu.

Antrasis kvartalas (B1) – „Miesto sodai“ – skirtas gamtos ir miesto harmonijai. Čia įrengti vieši daržai, kur gyventojai gali auginti savo daržoves ir gėles. Skatinamas bendruomenės bendradarbiavimas ir savarankiškumas. Grilio ir iškylų zonos suteikia puikias sąlygas laisvalaikio praleidimui su šeima, bei draugais. Prūdelis, esantis šioje zonoje, padeda kurti ramybės ir atsipalaidavimo atmosferą.

Trečioji zona (B3+B5) – „Aktyvusis“ – skirtas sportui ir aktyviam laisvalaikiui. Lauko treniruokliai ir atviros vietos suteikia galimybes užsiimti fizine veikla gryname ore. Sauna ir šuniukų zona užtikrina, kad kiekvienas gyventojas, net ir keturkojis draugas, ras sau tinkamą veiklą. Šioje zonoje susiformuoja atsigaivinimo aikštė – srautų susikirtimo centras, kur susitinka visų kvartalų gyventojai.

Ketvirtoji zona (B4+B6) – „Ramus poilsis“ – orientuotas į poilsį ir edukaciją. Kvartalo veidas – greta gatvės esantis darželis, formuojantis erdvinį akcentą ir vedantis į alėją. Vidiniai kiemai

su ramaus poilsio ir edukacinėmis zonomis suteikia erdvę meditacijai, skaitymui ir mokymuisi. Ši zona yra ideali vieta tiems, kurie siekia ramybės ir susikaupimo.

“Upelio alėja” (L7) - trečią ir ketvirtą kvartalus jungiantis elementas. Joje yra formuojama pailgo tipo viešą erdvę - alėja. Ją formuoja tankiai sudėliotas užstatymas, kurio pirmųjų aukštų patalpose numatoma mišri funkcija. Erdvė bus naudojama kaip pagrindinis kvartalo traukos centras. Aktyvaus poilsio teritorijoje ši alėja yra dalis kvartalus jungiančios erdvės, kurioje numatomas bendruomenės centras – pirtis. Alėjos erdvė skaidoma į mažesnes humaniškas erdves, kurias dalinasi komercija ir gyventojai.

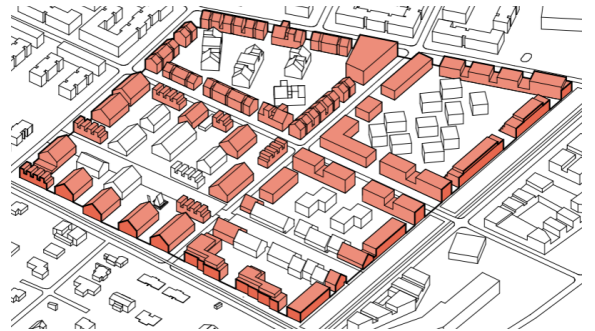
Zonos charakteris kuriamas formuojant pailgos geometrijos šlapynę, kurioje būtų laikomas surinktas lietaus vanduo.

“Miško takas” (L6) - zona įrengiama kaip smarkiai apželdintą barjerą tarp gatvės ir gyvenamųjų namų. Tarp gausių želdynų numatoma įrengti rekreacinį taką pasivaikščiavimui, kaip alternatyvią erdvę kvartalą patirti kitaip ir išnaudoti abipus gatvės numatomą užstatymą.

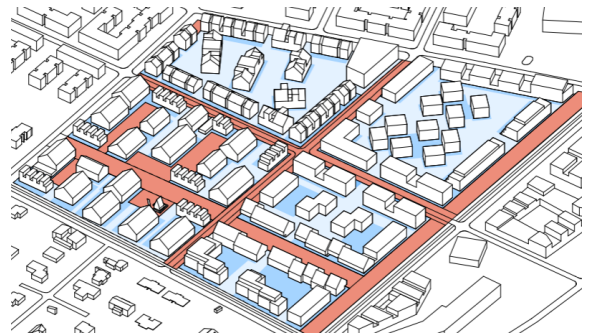
URBANISTINIAI SPRENDINIAI

Kvartalų urbanistiniai sprendiniai paremti šiais principais:

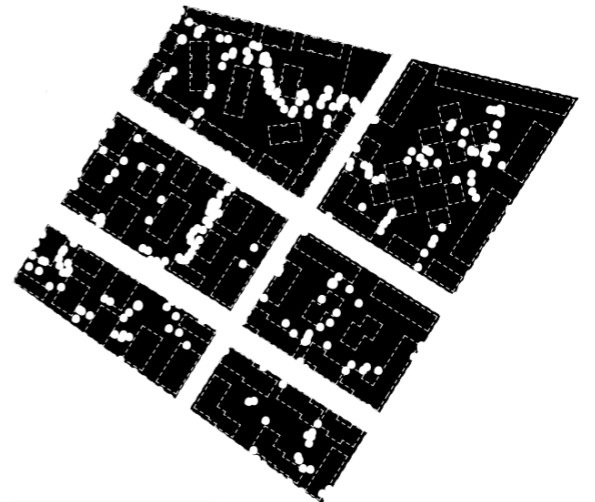
1. Kvartalų struktūra kuriama naudojant skirtingo tipo perimetrinį užstatymą. Kiekvieno kvartalo architektūrinė išraiška savita, leidžianti lengvai orientuotis vietovėje.



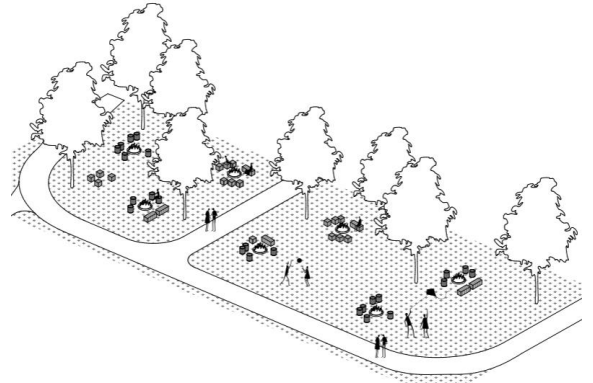
2. Kvartalų vidinės erdvės skirstomos pagal hierarchiją - Viešos - Pusiau viešos - Privačios. Erdvių struktūra aiški, formuojama mažosios architektūros elementų pagalba.



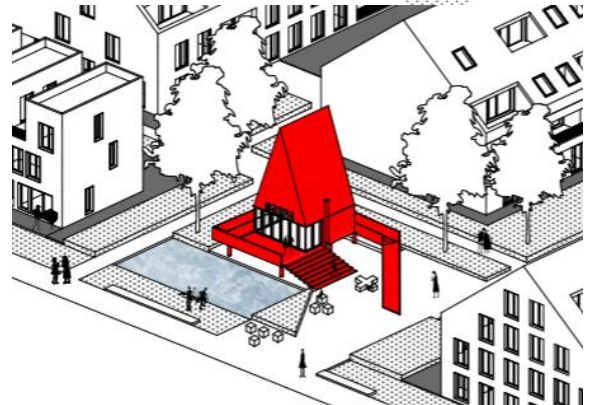
3. Užstatymas reaguoja į esamus želdinius. Jie yra išnaudojami žaliųjų erdvių vietokūrai.



B1 zonoje projektuojami bendruomenės sodai ir jiems reikalinga infrastruktūra - numatoma galimybė laistymui, bei vieta pakeltų lysvių ar šiltnamių statybai. Papildomai formuojamos atviros erdvės skirtos iškydoms.

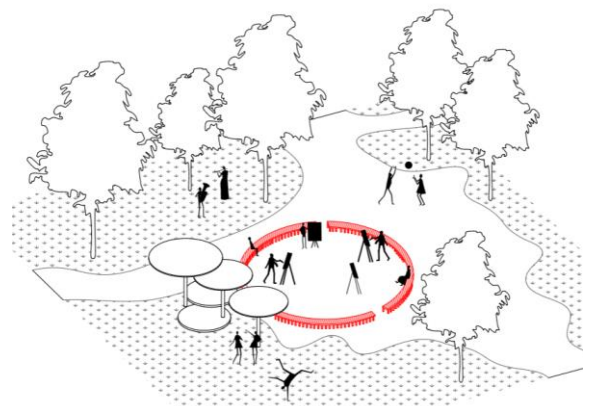


B3+B5 zonoje projektuojamose erdvėse numatomi lauko treniruokliai skirti tiek žmonėms, tiek šunims (atskira aikštelė). Taip pat kvartale yra numatytos erdvės jogai (ar analogiškiems užsiėmimams), stalo tenisui ir t.t.



Zonoje projektuojama erdvė skirta bendruomenei susirinkti. Ji yra akcentuojama išskirtinės architektūros pirties pastatu.

B4+B6 zonoje projektuojamose erdvėse dominuoja didesni reljefo netolygumai, kuriantys lokalesnio pobūdžio erdves, kurias lengviau išnaudoti individualiam poilsiui. Teritorijoje dominuoja žemesni augalai.



Tiek B3+B5, tiek B4+B6 zonų akcentu tampa centrinė alėja, kurios erdvė yra formuojama skirtingų proporcijų erdvėmis. Teritorijoje persipina skirtingos funkcijos, suteikiančios vietai jos charakterį. Toks santykis yra įprastas mažuose miesteliuose, kur istorškai susiklostė, jog palei pagrindines gatves esančių pastatų pirmieji aukštai buvo užimti amatininkų ar kitos komercinės veiklos.

Tikimasi, kad netiesioginė proporcija tarp skirtingų panaudų neleis teritorijoje sukurti pernelyg daug konkuruojančios komercinės veiklos su pasikartojančia funkcija, o jų kuriama trauka ir alėja veiks sinergijos principu.

Akcentu tampa kuriama atvira šlapynė lietaus vandeniui surinkti.

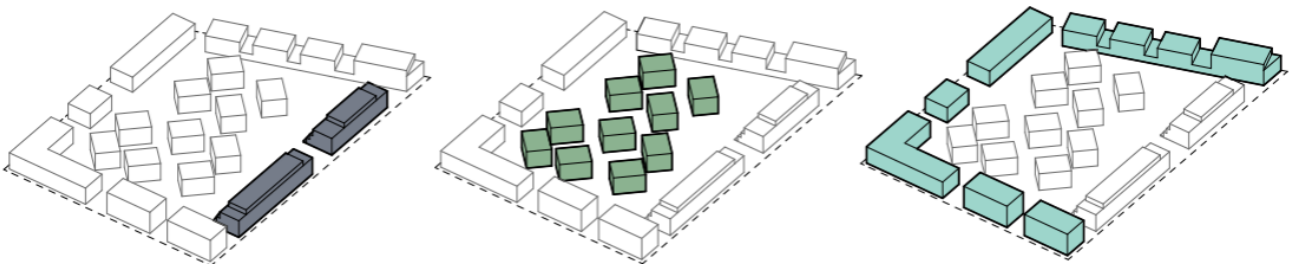
3. Palei gatves yra numatomos patalpos su komercine funkcija. Kvartaluose taip pat numatomi kiti pastatai, kurių dalis patalpų yra naudojami visuomenės poreikiams (darželis, sporto klubas, sauna ir kita).



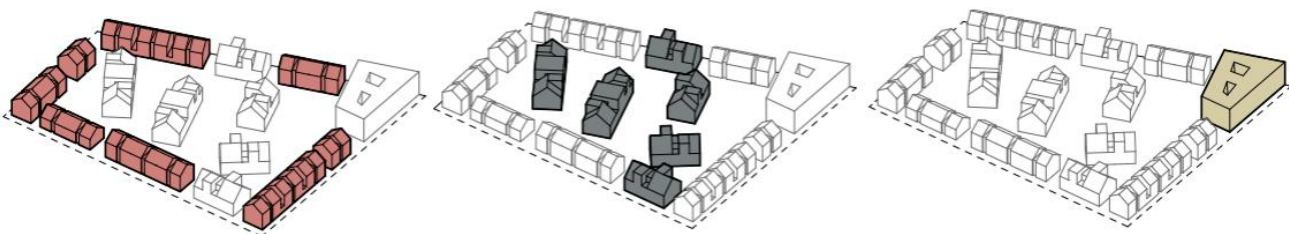
Schema: tūriai, kurių patalpose yra kitos paskirties patalpų. Raudona - komercinė, Oranžinė - darželis, žalia -porto klubas ir mėlyna - sauna.

ARCHITEKTŪRINIAI SPRENDINIAI

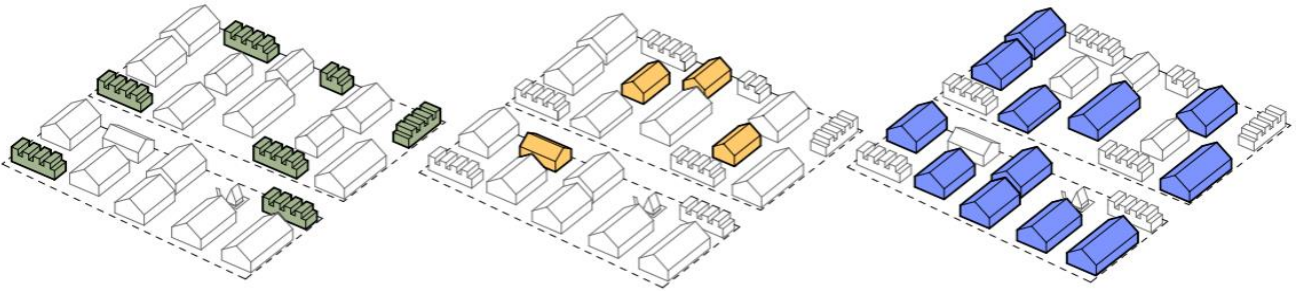
Kiekvienos zonos architektūra pagrįsta unikaliu kvartalo charakteriu ir jam būdinga viešųjų erdvių funkcija. Siūloma architektūra yra moderni ir įvairi. Kiekvienas kvartalas turi bent po tris skirtingos architektūros pastatus.



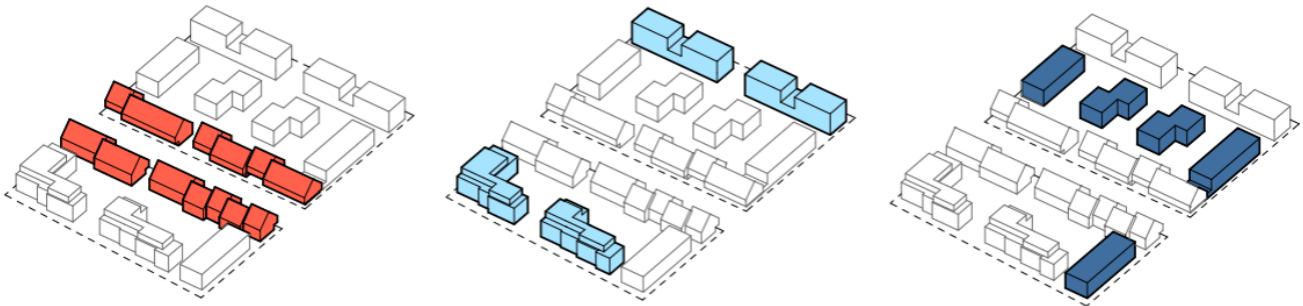
Schema: B2 kvartalo pastatų architektūros tipai.



Schema: B1 kvartalo pastatų architektūros tipai.

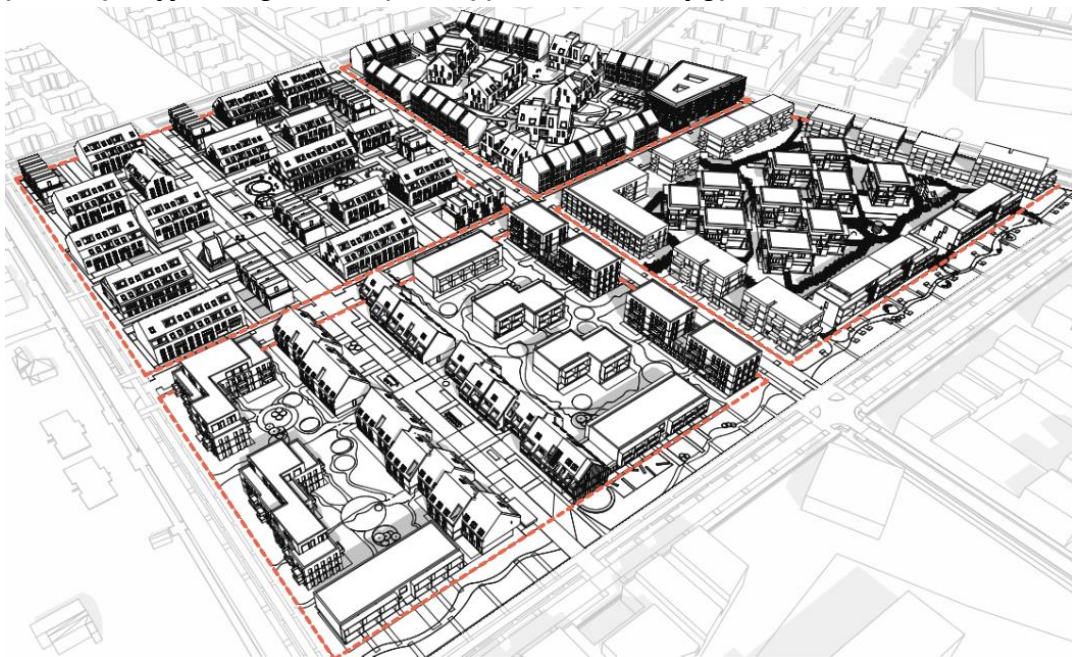


Schema: B3+B5 kvartalo pastatų architektūros tipai



Schema: B4+B6 kvartalo pastatų architektūros tipai

Teritorijoje dominuoja trijų aukštų užstatymas, tačiau dalis pastatų yra keturių aukštų. Dėl reglamentinių reikalavimų didžioji dauguma keturių aukštų pastatų yra numatomi ant požeminės automobilių aikštelės, todėl iš jos į gyvenamųjų pastatų koridorius galima patekti liftu. Visoje teritorijoje vengta daryti laisvai stovinčias laiptines evakuacijai iš stovėjimo aikštelės - didžioji jų dauguma arba sutampa su virš jų stovinčių pastatų laiptine arba yra pastatų tūryje integruoti išlipimai į pirmo aukšto lygį.

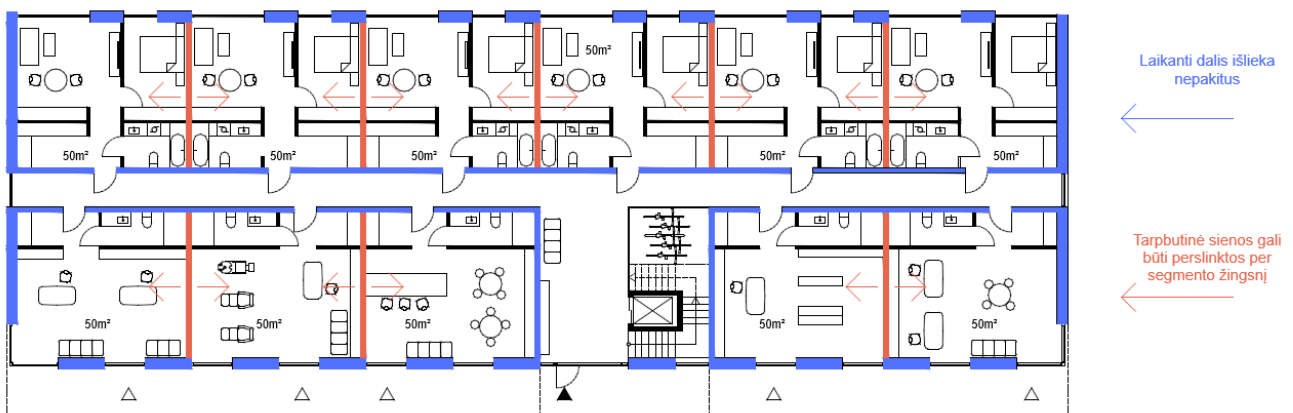


Kvartalo architektūros erdvinio modelio vaizdas

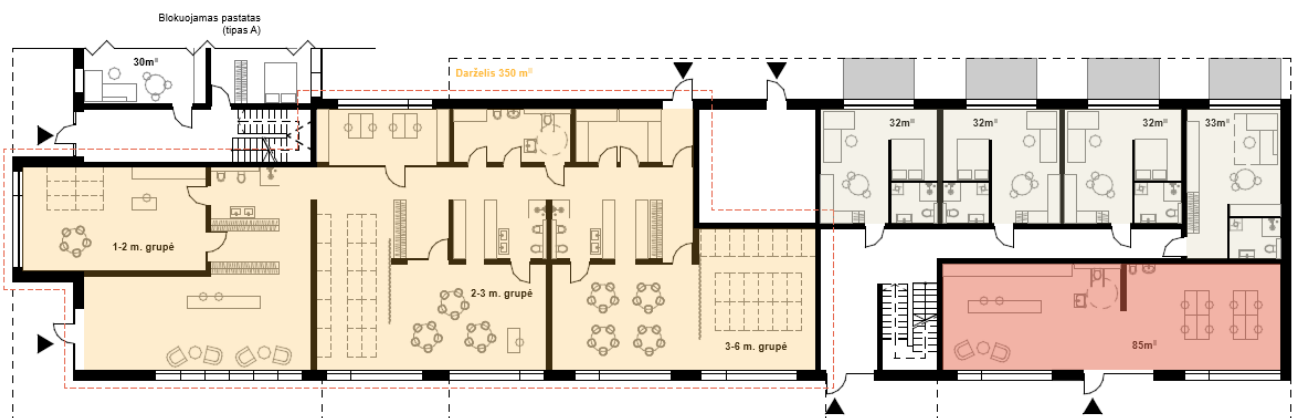
PASTATŲ VIDAUS PLANINĖ STRUKTŪRA

Pastatų planavimas paremtas segmentinės struktūros principu. Laikanti dalis koncentruojama ties pastatų išore ir centru. Vidinės pertvaros gali būti nesunkiai perstumiamos be didelių korekcijų pastato konstrukcinėje schemoje. Tokią statybą lengva pritaikyti automatizuotam darbui (pavyzdžiui naudojant surenkamų gelžbetoninių gaminių konstrukcijas), dėl ko smarkiai sumažėja statybos laiko sąnaudos. Išlaikant tinkamą žingsnį surinkamų elementų statybą būtų galima naudoti ir daliai požeminių konstrukcijų.

Nedidelė dalis pastatų yra kitokio tipo architektūros, jų konstrukcijoms numatoma naudoti surenkamų gelžbetoninių elementų karkasinę sistemą, taip pat siūlančią lankstumą planavimui.



Schema: Pastatų patalpų perplanavimo galimybės



Schema: B4 kvartalo dalyje projektuojamo darželio planas.

Visuomeninės paskirties patalpos (prekybos, paslaugų, darželis ir kt.) orientuotos į viešąsias erdves ir yra numatomos išskirtinai pirmuosiuose aukštuose. Į jas patekimas yra aiškus ir paprastas visoms žmonių grupėms. Greta darželio yra uždaro tipo erdvė, skirta vaikų grupėms išvesti, bei "kiss and ride" trumpalaikio sustojimo vietos.

APDAILA

Segmentinės surenkamų elementų architektūros pagrindu, didžioji dauguma fasadų yra apdailinami trisluoksnių plokščių apdailinių matricų pagalba, ar įspaudžiant klinkerio plyteles. Dalyje gelžbetoninių fasadų numatyta naudoti pigmentuotą betoną. Be šių elementų, lokalūs akcentai ar kai kurių pastatų fasadai apdailinami naudojant ventiliuojamų fasadų sistemas, kartu su apdailinės profiliuotos skardos lakštais. Išskirtinai B1 kvartale naudojama apdaila – degintos medienos dailylentės.

Stogams naudojama profiliuoto plieno skarda (šlaitiniams stogams) arba bituminė prilydoma danga (plokštiesiems).

Visos apdailos medžiagos yra ekonomiškai pagrįstos ir ilgalaikės. Medienos apdorojimas deginimo principu pailgina jos gyvavimo trukmę ir padeda jai ilgiau išlaikyti pirminę spalvą.

Medžiagos vietinės kilmės, sertifikuotos.

PRITAIKYMAS ŽMONĖMS SU NEGALIA

Aplinka yra projektuojama pagal šiuolaikinius standartus, pilnai ją pritaikant įvairių amžiaus grupių žmonėms ir neįgaliesiems. Visuomeninės patalpos numatytos išskirtinai pastatų pirmuosiuose aukštuose. Didžioji dalis gyvenamųjų pastatų turi lifthus.

Teritorijoje nėra ryškaus reljefo, todėl aplinka formuojama nežymių nuolydžiu pagalba (neviršijant 5% išilginių ir 2% skersinių nuolydžių).

Požeminėje stovėjimo aikštelėje numatytos B tipo žmonėms su negalia skirtos stovėjimo vietos. A tipo vietos planuojamos antžeminėje dalyje. Į kvartalų vidų galima patekti ir naudojantis mišrios paskirties privažiavimu, jeigu reikėtų paimti ar išleisti sunkiau judančius asmenis.

TVARUMO UŽDAVINIAI

Planuojant kvartalus buvo kreiptas išskirtinis dėmesys tvarumo kriterijams. Pagrindiniai taikomi principai:

- a) Pastatai ir jų požeminės dalys yra numatomos taip, kad maksimaliai būtų išsaugomi esami vertingi želdynai. Šie brandūs želdiniai yra naudojami kvartalų erdvių kompozicijai sudaryti, kaip vienas iš esminių elementų, turinčių didelę ekologinę vertę - brandūs želdynai yra tinkama aplinka paukščiams, vabzdžiams ir t.t.

- b) Pastatų statyba tarp esamų ir naujai veisiamų želdynų saugo pastatus ir kietas dangas nuo perkaitimo, kas efektyviai mažina energijos poreikį vėsinimui. Dalis pastatų turi markizes ant langų, kaip architektūrinės išraiškos elementą, padedantį apsaugoti nuo saulės energijos pertekliaus šiltuoju metų laiku.
- c) Pastatus numatoma statyti iš ilgalaikių, vietinio pobūdžio medžiagų. Taip pat numatoma naudoti EPD ar analogiškus sertifikatus turinčias medžiagas, anglies pėdsako įvertinimui.
- d) Teritorijoje numatomas didelis kiekis želdynų ir šlapynių, kurie gerina mikroklimatą ir sudaro sąlygas kitų gyvybės rūšių populiacijoms augti.
- e) Patalpų šildymui būtų galima naudoti atsinaujinančius energijos išteklius, pavyzdžiui kombinuojant geoterminį šildymą su fotovoltinėmis jėgainėmis.
- f) Numatomas lietaus vandens surinkimas ir panauda. Naujai statomų statinių ir jų aplinkoje esančių kietų dangų sugeneruotas lietaus vandens kiekis išties bus didelis. Šį vandenį numatoma tinkamai apdoroti (filtruoti – valyti) ir panaudoti rekreacinėms erdvėms laistyti, fontanams ir pan.
- g) Gėlėms ir krūmams augti pritaikoma požeminės aikštelės danga, todėl didinamas rekreacinių želdynų plotas.
- h) Papildomai vertikaliai želdinami mažosios architektūros elementai.
- i) Vietoje lygių pievų įrengiamos erdvės turinčios reljefinius nelygumus. Tokia aplinka yra tinkamesnė kai kurioms vabzdžių ir paukščių rūšims, bei augalams.
- j) Veja želdinama kartu su žydinčiais pievų augalais.
- k) Medžiuose įrengiami keleto tipų inkilai (tiek didesniems paukščiams, tiek mažesniems).
- l) Įrengiami vabzdžių inkilai.
- m) Numatomi nauji augalai - vietinės kilmės. Siūloma atlikti vietinės ekosistemos vertinimą, papildomai prisidedant prie jos būklės gerinimo.

ENERGETIKA

Statomi pastatai atitinka A++ energinės naudingumo klasės reikalavimus.

Siūloma įsteigti energetinę bendriją. Atsinaujinančių išteklių klausimas aktualus viso objekto statybai, todėl dalį reikalingos infrastruktūros galėtų naudoti ir kitų kvartalų gyventojai – visai bendrijai būtų statomas saulės parkas (pavyzdžiui išnaudojant didelius naujai formuojamų stogų plotus). Pagamintos elektros energijos panaudojimo tvarką reguliuotų pati bendrija, įtraukianti lengvatines sąlygas labiau socialiai pažeidžiamiems asmenims ar studentams.

Kiekvieno kvartalo energinio aprūpinimo schema susidėtų iš Centrinės geoterminio šildymo katilinės ir dviejų ar trijų kaskadų, tokiu atveju būtų sutaupoma bendro ploto, nes kiekvienam pastatui nereikėtų atskiros katilinės. Geoterminis šildymas keltų mažiausiai triukšmo, kadangi nereikėtų išorinių blokų.

Kaip alternatyvą būtų galima naudoti šilumos tinklų teikiamą energiją, vadovaujantis prielaida, jog tinklai bus įrengti.

KITA INFORMACIJA

Projektuojami pastatai bus **1 atsparumo ugniai** :

- Skyriaus bendras vieno aukšto (didžiausio) plotas 4800kv.m (su sąlyga kai 4 aukšto grindų alt. <13m - sąlyga išpildoma).
- Viename skyriuje atstumai tarp pastatų nereglamentuojami.
- Atstumai tarp atskirtų gaisrinių skyrių pastatų 6m – atstumai išlaikomas.
- Nuo GS automobilio iki pastato kampo 25m (iki vieno kampo, nesvarbu kiti). GS automobilio pravažiavimui paliekamas min. 3,5m plotis.
- Požeminė aikštelė skirstoma į gaisrinius skyrius s iki 24 automobilių viename skyriuje. Skyrių sistema gali būti keičiama į vientisą, jeigu būtų įrengiama aktyvi gaisrų gesinimo sistema. Tokiu atveju vieno gaisrinio skyriaus plotas – 6000kv.m.

BENDRIEJI RODIKLIAI

Kvartalo numeris	Aukštų skaičius	Butų skaičius	Užstatymo plotas	Plotas BRUTO	Plotas NETO	UT	UI	Sklypo plotas
B1	3-4	210	7330	24467	16748	0.38	0.87	19321
B2	3-4	310	8580	27206	19890	0.38	0.88	22598
B3	3-4	205	5765	18017	12375	0.39	0.83	14947
B4	3-4	170	5010	16653	11058	0.4	0.88	12516
B5	3-4	125	4080	13161	8865	0.4	0.87	10208
B6	3-4	120	3490	12297	7760	0.4	0.88	8764
VISO:	-	1140	34255	111801	76696	-	-	-

Pastatų aukštis neviršija 16 metrų. Kiekvieno aukšto vidaus aukštis min. 2,8 m.